

ROMUL NUȚIU CROMATICA EXPLOZIVĂ A LEGENDELOR

Vizionar, curajos în privința tonurilor cromatice, plin de forță expresivă, Romul Nuțiu se impune în mișcarea artistică din țara noastră sonor, încă din prima perioadă a creației sale.

TEXT: Mariela Vanu | FOTO: 418 GALLERY

In prezent, publicul se poate delecta cu lucrările artistului de la ultima sa expoziție, "Romul Nuțiu Furios!", deschisă până pe 22 martie, la "418 Gallery" din București, un spațiu de cultură ce ne-a obișnuit cu prezențe valoroase și evenimente de înaltă clasă.

Romul Nuțiu este singurul artist din România care poate fi văzut sau înțeles în contextul expresionismului abstract american și primul care începe să lucreze, din anii '60, în această manieră. Expresionismul abstract s-a dezvoltat ca mișcare artistică la mijlocul secolului XX, în America, mai exact la New York. A continuat și decantat filonul ideatic transmis de operele non-figurative ale lui Wassily Kandinski și de artiștii de avangardă din aceea perioadă, care au părăsit Europa.

Opera lui Romul Nuțiu nu se încadrează într-o abordare strict ermetică, este una poetică, mediativă. Lucrările sale îi dau privitorului șansa de a descoperi în cromatica explozivă mituri și legende, personaje, natură și energii vitale. Figurativul permeabilizează uneori abstractul, pentru a construi noi unghiuri de analiză a temelor alese. Culoarea capătă formă. Nu este cromatica aceea responsabilă de a umple contururi atât în pictură, cât și în obiect și instalație.

LUCRĂRILE LUI ROMUL NUȚIU SUNT ASTĂZI PARTE INTEGRANTĂ A MUZEELOR ȘI COLECȚIILOR PARTICULARE DIN EUROPA ȘI AMERICA.

O echipă câștigătoare pentru arta românească

Ultima sa expoziție din capitală este rodul admirației și al efortului curatorial al Joanei Grevers, totodată și proprietar al "418 Gallery", ce îl reprezintă pe marele artist timișorean. Originară din România, Joana Grevers s-a stabilit, în 1974, împreună cu familia sa în Germania. A studiat medicina și, mai târziu, istoria artei. Face parte din board-ul prestigioasei Peggy Guggenheim Collection, iar misiunea sa de suflet este promovarea artei contemporane românești în întreaga lume. A organizat la proprietatea sa de la Cetate, de pe malurile Dunării, ateliere de creație, iar la galeria din București, numeroase expoziții personale sau de grup ale artiștilor reprezentați de ea. Totodată, aceștia au cucerit colecționari de la târgurile din America, la Palm Beach și Santa Fe, și de la Toronto, Canada. Prin efortul Joanei Grevers, lucrările lui Romul Nuțiu sunt astăzi parte integrantă a muzeelor și

"Romul Nuțiu este extrem de curajos. Începe să lucreze în această manieră, expresionismul abstract, într-un moment când legătura cu vestul era aproape inexistentă, iar în România se practica exclusiv realismul socialist. El a lucrat în acest stil permanent, de la începutul creației sale până astăzi, realizând o operă vastă, de mare greutate." Joana Greversle marelui artist de origine română.



*LUCRĂRILE SALE SUNT
POVEȘTI, SPUSE FIECĂRUI
PRIVITOR ÎN PARTE,
SUNT FAPTE DE ZI CU ZI,
GÂNDURI, IDEI, DEZBATERI
TEMATICE, MITURI,
LEGENDE SAU BASME.*

colecțiilor particulare din Europa sau America, fiindu-le recunoscută atât valoarea incontestabilă, cât și apartenența la mișcarea internațională. Joana Grevers spunea: „Romul Nuțiu este extrem de curajos. Începe să lucreze în această manieră într-un moment când legătura cu vestul era aproape inexistentă, iar în România se practica exclusiv realismul socialist. El a lucrat în acest stil permanent, de la începutul creației sale până astăzi, realizând o operă vastă, de mare greutate.”

O viață închinată artei plastice

Romul Nuțiu are o carieră ce se întinde pe mai multe decenii, rămânând fidel unui principiu de creație, în care artistul, un intelectual desăvârșit, este angajat într-o permanentă informare și introspecție. S-a născut pe 28 iulie 1932, în comuna Bilbor, județul Harghita. În 1940, în urma dictatului de la Viena, familia s-a refugiat la Blaj. Între 1951 și 1957 este student la Institutul de Arte Plastice „Ion Andreescu” din Cluj, având ca profesori pe Feier Petru și Harșia Teodor. A fost coleg cu Leon Vreme, Sima Paul, Vasile Pop Szilagy și Alexandru Cristea. La sfârșitul studiilor se stabilește la Timișoara și debutează la Salonul Anual de Artă Plastică, unde va expune în permanență.

În 1958 urmează o specializare la Institutul de Arte Plastice „Nicolae Grigorescu”, clasa Alexandru Ciucurencu. Din 1961 este membru al Uniunii Artiștilor Plastici din România, iar în perioada 1976-1983 este președintele U.A.P. Timișoara. În paralel cu pictura urmează și cariera didactică, în 1992 fiind numit profesor la Facultatea de Artă din cadrul Universității de Vest din Timișoara, la catedra Pictură.

A realizat mai multe proiecte și ansambluri de lucrări monumentale. În 1973, împreună cu Gabriel Kazinczy, transpune proiectul „Știință, literatură și artă” în tehnica numită „cimenturi colorate”. Mai târziu, în 1977, realizează la hotelul Orizont din Predeal un ansamblu de două lucrări monumentale cu temele „Orizont” și „Copaclul”.



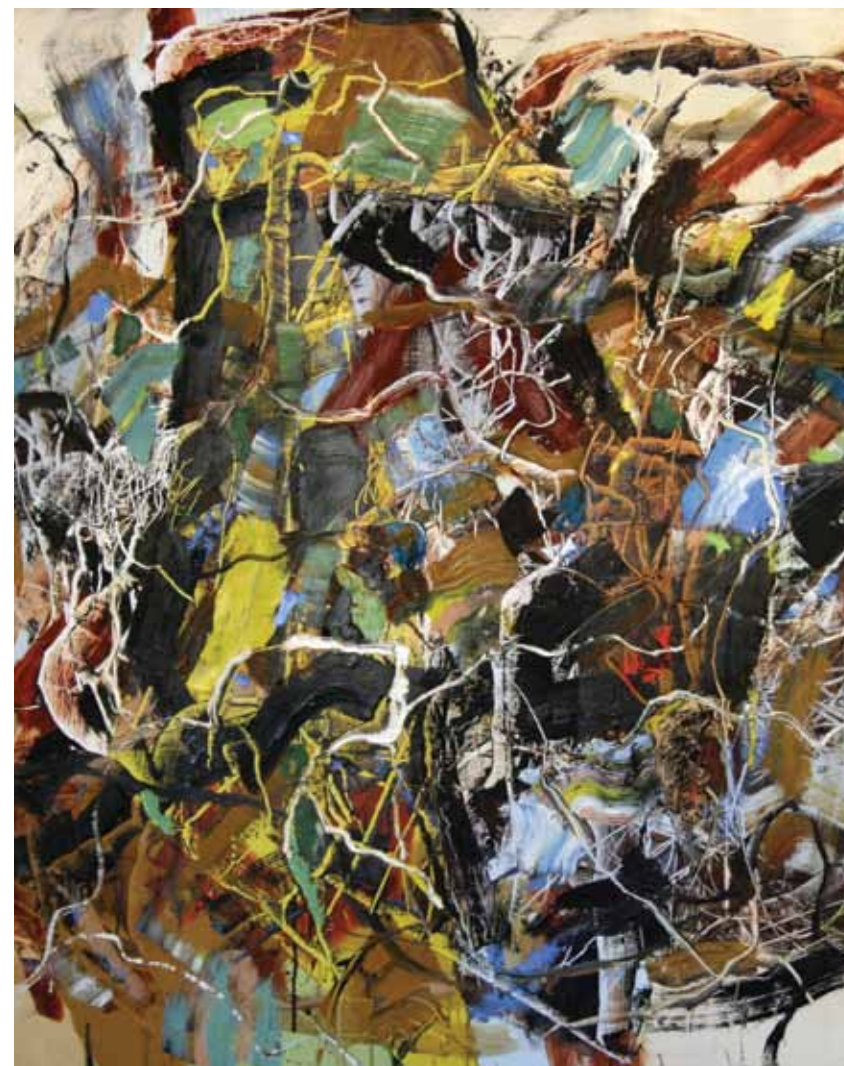
1



2



3



4

La timpul prezent

„Romul Nuțiu Furios!” este un eveniment în care artistul își pune sufletul pe pânză, așa cum face în fiecare lucrare a sa. Și o face cu o muzicalitate anume, într-o armonie cromatică sublimă. Lucrările sale sunt povești, spuse fiecărui privitor în parte, sunt fapte de zi cu zi, gânduri, idei, debateri tematice, mituri, legende sau basme. Natura sa este una paradizică, dezlănțuită într-o frenezie tinerescă ce nu acceptă limite. Ploaia incandescentă transformă materia în energie vitală. Prometeu nu mai este pedepsit de zei pentru că a îndrăznit să fure focul sacru al cunoașterii, ci îndrumat către o nemurire admirativă. El este Omul, creator pasionat de perfecțiune, de claritatea ideii, de cunoaștere. Fiecare lucrare este un gând al său, o polemică de idei, o stare de spirit profund umană. „Când încep să pictez, preocuparea mea este aceea de a transmite ceva prin intermediul mijloacelor specifice artelor vizuale: culoare, formă, spațiu, ritm, compoziție. Câteodată mă regăsesc în fața unei lucrări din perspectiva privitorului și mă gândesc că, atunci când este terminată, trebuie să aibă o istorie anume. Va fi expusă într-un muzeu, la anumite expoziții, vândută, apreciată, criticată, făcută cadou sau, de ce nu, uitată într-un depozit!”

1. **Party**, 2011, ulei pe pânză, 145x165 cm
2. **Iguazu**, 2011, acryl pe pânză, 114x190 cm
3. **Incandescent rain II**, 2010, ulei pe pânză, 85x100 cm
4. **The island I**, 2011, ulei pe pânză, 114x146 cm
5. **Traces**, 2011, ulei pe pânză, 114x161 cm



5

EXPOZIȚII PERSONALE ȘI DE GRUP

- 1975** expoziție personală „Univers dinamic”, galeria Helios, Timișoara
- 1979** expoziție de grup Sylt List – Germania și Thalwill – Elveția
- 1980** expoziții de grup la Barsinghaus Nieteuscheid, Delemehorst, Gera, Germania, și la Galeria Epoca din Lucerna, Elveția
- 1985** expoziții de artă românească la Stuttgart, Germania, și la Moscova
- 1986** realizează împreună cu Lidia Ciolac lucrarea de artă monumentală „Mapamond”, în tehnică „al secco”, la Aeroportul Internațional Timișoara
- 1993** Târgul Internațional de Artă, Vicenza, Italia
- 1997** expoziție personală „Semne, sensuri” la Galeria Dure, Timișoara
- 1998** expoziție de grup la Centrul Cultural Român, Viena, Austria
- 2005** expoziție personală la Galeria Senso, București
- 2007** Bienala de Pictură, Sculptură, Grafică, Arad
- 2008** expoziție de grup la Galeria Calina, Timișoara
- 2009-2011** Cetate, Atelier la Dunăre, 418 Gallery, București